

Nr. produs 15F/1526  
Denumirea produsului **1526, GAMMA-CYHALOTHRIN 60 g/l CS**August 2012  
Înlocuiește versiunea din mai  
2011

Pag. 1 din 16

## FIȘA CU DATE DE SECURITATE

# 1526, GAMMA-CYHALOTHRIN 60 g/l CS

Revizuire: Secțiunile ce conțin revizuirii sau informații noi sunt marcate cu ♣.

### ♣ SECȚIUNEA 1: IDENTIFICAREA SUBSTANȚEI / AMESTECULUI ȘI A SOCIETĂȚII / ÎNTREPRINDERII

- |  |   |
|--|---|
| 1.1. Element de identificare a produsului .....  | <b>1526, Gamma-cyhalothrin 60 g/l CS</b><br>Conține gamma-cyhalothrin și 1,2-benzisotiazol-3(2H)-onă                        |
| 1.2. Utilizări relevante identificate ale substanței sau amestecului și utilizări contraindicate ..... | Poate fi utilizat doar ca și insecticid.  |
| 1.3. Detalii privind furnizorul fișei cu date de securitate  | <b>CHEMINOVA A/S</b><br>P.O. Box 9<br>DK-7620 Lemvig<br>Danemarca<br><a href="mailto:sds@cheminova.dk">sds@cheminova.dk</a> |
| 1.4. Număr de telefon care poate fi apelat în caz de urgență .....                                     | (+45) 97 83 53 53 (non-stop; doar în caz de urgență)  |

### ♣ SECȚIUNEA 2: IDENTIFICAREA PERICOLELOR

- |  |  |
|--|--|
| 2.1. Clasificarea substanței sau a amestecului                   | A se consulta secțiunea 16 pentru textul complet al frazelor R și frazelor de pericol.   |
| Clasificarea DPD a produsului conform Dir. 1999/45/CE modificată | R43 N;R50/53   |
| Clasificarea CLP a produsului conform Reg. 1272/2008 modificat   | Sensibilizare – piele: Categoria 1B (H317)<br>Pericole pentru mediul acvatic: Pericol acut Categoria 1 (H400)<br>Pericol cronic Categoria 1 (H410)   |
| Clasificare conform OMS .....<br>Ghid de Clasificare 2009        | Clasa III: Ușor periculos  |
| Pericole pentru sănătatea umană ...                              | La unele persoane produsul poate provoca hipersensibilitate la contactul cu pielea.<br><br><b>Gamma-cyhalothrin</b> este foarte toxic prin inhalare și toxic în caz de înghițire. În cadrul acestui preparat, se găsește în formă microîncapsulată, ceea ce scade toxicitatea, dar inhalarea substanței pulverizate sau a vaporilor trebuie evitată. |
| Pericole pentru mediul înconjurător .....                        | Acest produs este foarte toxic pentru organismele acvatice.  |

Nr. produs 15F/1526  
Denumirea produsului **1526, GAMMA-CYHALOTHRIN 60 g/l CS**

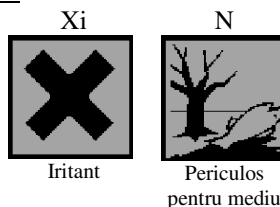
August 2012

Pag. 2 din 16

## 2.2. Elemente pentru etichetă

Conform Dir. 1999/45/CE modificată

Pictograme de pericol .....



Conține gamma-cyhalothrin și 1,2-benzisotiazol-3(2H)-onă

Fraze R

R43 .....

Poate provoca o sensibilizare în contact cu pielea.

R50/53 .....

Foarte toxic pentru organismele acvatice, poate provoca efecte adverse pe termen lung asupra mediului acvatic.

Fraze S

S24 .....

A se evita contactul cu pielea.

S28 .....

După contactul cu pielea, ștergeți imediat cu o cârpă uscată, după care spălați cu multă apă și săpun.

S36/37 .....

Purtați echipament de protecție și mănuși corespunzătoare.

S60 .....

Acest produs și ambalajul său se vor depozita ca deșeurile periculoase.

S61 .....

Evitați dispersarea în mediu. A se consulta instrucțiunile speciale/fișa de securitate.

Alte mențiuni .....

Pentru a evita riscurile pentru sănătatea umană și mediu, respectați instrucțiunile de utilizare.

Fraze suplimentare pentru utilizarea finală a produsului de protecție a plantelor

S2 .....

A nu se lăsa la îndemâna copiilor.

S23 .....

A nu se inspira aerosolii.

S29 .....

A nu se arunca la canalizare.

SP1 .....

A nu se contamina apa cu produsul sau ambalajul său (a nu se curăța echipamentele de aplicare în apropierea apelor de suprafață/A se evita contaminarea prin sistemele de evacuare a apelor din ferme sau drumuri).

SPo1 .....

Dacă produsul vine în contact cu pielea, îndepărtați produsul cu un material uscat și apoi spălați cu multă apă.

Conform Reg. UE 1272/2008 modificat

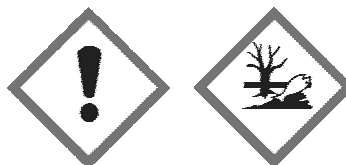
Element de identificare a produsului

1526, Gamma-cyhalothrin 60 g/l CS

.....

Conține gamma-cyhalothrin și 1,2-benzisotiazol-3(2H)-onă

Pictograme de pericol (GHS07, GHS09)



Cuvânt de avertizare .....

Pericol

Fraze de pericol

H317 .....

Poate provoca o reacție alergică a pielii.

H410 .....

Foarte toxic pentru mediul acvatic, cu efecte pe termen lung.

Nr. produs 15F/1526  
 Denumirea produsului **1526, GAMMA-CYHALOTHRIN 60 g/l CS**

August 2012

Pag. 3 din 16

Frază de pericol suplimentară EUH401 .....	Pentru a evita riscurile pentru sănătatea umană și mediu, a se respecta instrucțiunile de utilizare.
Fraze suplimentare pentru utilizarea finală a produsului de protecție a plantelor SP1 .....	A nu se contamina apa cu produsul sau ambalajul său (a nu se curăța echipamentele de aplicare în apropierea apelor de suprafață/A se evita contaminarea prin sistemele de evacuare a apelor din ferme sau drumuri). Dacă produsul vine în contact cu pielea, îndepărtați produsul cu un material uscat și apoi spălați cu multă apă.
SPo1 .....	
Fraze de precauție P261 .....	Evitați să inspirați vaporii.
P280 .....	Purtați mănuși de protecție.
P273 .....	Evitați dispersarea în mediu.
P333+P313 .....	În caz de iritație a pielii sau de erupție cutanată : Consultați medicul.
P501 .....	Eliminați conținutul/recipientele la fel ca pe orice materiale periculoase.
2.3. Alte pericole .....	Nici un ingredient nu este clasificat ca fiind PBT (persistent, bioacumulativ și toxic) sau vPvB (foarte persistent și foarte bioacumulativ).

<b>♣ SECȚIUNEA 3: COMPOZIȚIE / INFORMAȚII PRIVIND COMPONENTII</b>
---

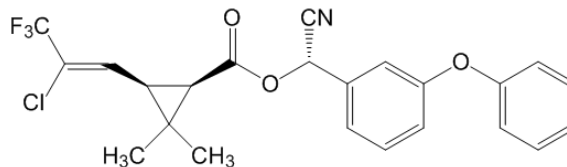
3.1. <b>Substanțe</b> .....	Produsul este un amestec, nu o substanță.
3.2. <b>Amestecuri</b> .....	A se consulta secțiunea 16 pentru textul integral al frazelor R și al frazelor de pericol.
<i>Ingredientul activ</i> <b>Gamma-cyhalothrin</b> .....	Gamma-cyhalothrin 60 g/l CS este o suspensie în apă cu microcapsule poroase ce conțin ingredientul activ gamma-cyhalothrin. Capsula este fabricată din polimer poliuree.
Denumire CAS .....	Conținut: 6% din greutate
Nr. CAS .....	Acid ciclopropan-carboxilic, 3-(2-cloro-3,3,3-trifluoro-1-propenil)-2,2-dimetil, ciano(3-fenoxifenil)metil ester, [1R-[1α(S*),3α(Z)]]-
Denumire IUPAC .....	76703-62-3
Denumire ISO/denumire UE .....	(S)-α-Ciano-3-fenoxibenzil (Z)-(1R,3R)-3-(2-cloro-3,3,3-trifluoroprop-1-enil)-2,2-dimetilciclopropan-carboxilat
Nr. CE (nr. listă) .....	Gamma-cyhalothrin
Nr. index UE .....	616-373-3
Clasificarea DSD a ingredientului	-
Clasificarea CLP a ingredientului	T+;R26 T;R25 Xn;R21 R43 R48/22 N;R50/53 Toxicitate acută orală: Categoria 3 (H301) Toxicitate acută dermică: Categoria 4 (H312) Toxicitate acută prin inhalare: Categoria 1 (H330) Sensibilizare – piele: Categoria 1A (H317) STOT – expunere repetată: Categoria 1 (H372) Pericole pentru mediul acvatic: Pericol acut Categoria 1 (H400) Pericol cronic Categoria 1 (H410)

Nr. produs 15F/1526  
Denumirea produsului **1526, GAMMA-CYHALOTHRIN 60 g/l CS**

August 2012

Pag. 4 din 16

Formulă structurală .....



Componenți de raportat

	Conținut (% gr/gr)	Nr. CAS	Nr. CE (nr. EINECS)	Clasificare DSD	Clasificare CLP
Solvent nafta (petrol) aromatic greu Nr. reg. 01- 2119451097-39	5	64742-94-5	265-198-5	Xn;R65 R66 N;R51/53 Nociv, periculos pentru mediu.	Tox. asp. 1 (H304) Acvatic Cronic 2 (H411)
1,2- Benzisotiazol- 3(2H)-onă	max. 0,03	2634-33-5	220-120-9	Xn;R22 Xi;R38-41 R43 N;R50 Nociv, periculos pentru mediu.	Tox. Acută 4 (H302) Irit. piele 2 (H315) Lez. Oculare 1 (H318) Sens. piele 1 (H317) Acvatic acut 1 (H400)

**SECȚIUNEA 4: MĂSURI DE PRIM AJUTOR**

- 4.1. **Descrierea măsurilor de prim ajutor**
- Inhalare** ..... Dacă expunerea a avut loc, nu așteptați ca simptomele să evolueze, demarați imediat procedurile descrise mai jos.
- Dacă se simte un disconfort, întrerupeți imediat expunerea. Cazuri ușoare: Păstrați sub observație persoana expusă. Consultați imediat medicul dacă simptomele evoluează. Cazuri grave: Consultați imediat medicul sau chemați o ambulanță.
- Dacă respirația s-a oprit, efectuați imediat respirație artificială și continuați până când ajunge un medic să se ocupe de persoana expusă.
- Contact cu pielea** ..... Îndepărtați imediat hainele și încălțăminte contaminată. Nu udați cu apă de la început, ci mai întâi ștergeți cu un material uscat sau utilizând pudră de talc, după care spălați cu apă și săpun. După aceea, aplicați o cremă cu vitamina E sau un ulei sau cremă de corp. Consultați medicul în cazul în care contaminarea este gravă sau dacă nu vă simțiți bine.
- Contact cu ochii** ..... Clătiți imediat ochii cu multă apă sau soluție oftalmică, deschizând pleoapele din când în când, până când nu mai rămân urme de contaminare. Îndepărtați lentilele de contact după câteva minute și clătiți din nou. Consultați imediat medicul.
- Ingestie** ..... Persoana expusă trebuie să își clătească gura și să bea câteva pahare cu apă (nu lapte sau smântână sau orice altă substanță ce conține grăsimi, deoarece acestea favorizează absorbția), dar să nu inducă vomă. Dacă totuși vomită, persoana expusă trebuie să-și clătească gura și să bea din nou lichide. Nu oferiți niciodată nimic pe gură unei persoane inconștiente. Consultați imediat medicul.

Nr. produs 15F/1526  
Denumirea produsului **1526, GAMMA-CYHALOTHRIN 60 g/l CS**

August 2012

Pag. 5 din 16

- 4.2. **Cele mai importante simptome și efecte, atât acute, cât și întârziate** Gamma-cyhalothrin poate provoca senzații de arsură, furnicătură sau amorțeală în zonele expuse (parestezie).
- 4.3. **Indicații privind orice fel de asistență medicală imediată și tratamentele speciale necesare** Dacă apare vreun semn de otrăvire, chemați imediat un medic, sau contactați o clinică sau un spital. Explicați acestuia că victima a fost expusă la un insecticid piretroid. Descrieți starea persoanei și nivelul de expunere. Scoateți imediat persoana expusă din zona unde este prezent produsul.
- Imediat ce se simte o senzație de furnicătură pe piele (a se vedea secțiunea 11), se recomandă aplicarea imediată a unei creme cu vitamina E. De aceea, o cremă cu vitamina E ar trebui pusă la dispoziție la locul de muncă.
- Poate fi util să arătați medicului această fișă cu date de securitate.
- Note pentru medic ..... Nu există niciun antidot specific împotriva acestei substanțe. Pot fi luate în considerare lavajul gastric sau administrarea de cărbune activat. După decontaminare, tratamentul este simptomatic, conform indicațiilor. În mod normal recuperarea este imediată.
- Dacă ajunge să penetreze pielea, **gamma-cyhalothrin** poate provoca o iritație similară cu arsura solară. Substanța va fi neutralizată printr-un mediu nepolar precum un ulei sau o cremă grasă. S-a descoperit că benefică ar fi crema cu vitamina E. Apa este puternic polară și nu calmează, ci poate prelungi iritația. Apa caldă poate intensifica durerea.
- În caz de contaminare a ochilor, poate fi luată în considerare administrarea unui anestezic local.

## SECȚIUNEA 5: MĂSURI DE COMBATERE A INCENDIILOR

- 5.1. **Mijloace de stingere a incendiilor** ..... Produs chimic uscat sau dioxid de carbon pentru incendii mici, jet de apă sau spumă pentru incendii mari. Evitați jeturile mari de furtun.
- 5.2. **Pericole speciale cauzate de substanța sau amestecul în cauză** Producții principale de descompunere sunt compuși volatili, toxici, iritanți și inflamabili precum oxid de azot, clorură de hidrogen, fluorură de hidrogen, cianură de hidrogen, monoxid de carbon, dioxid de carbon și diferiți compuși organici clorurați și fluorurați.
- 5.3. **Recomandări destinate pompierilor** ..... Utilizați jetul de apă pentru a păstra reci recipientele expuse la foc. Abordați incendiul contra direcției de vânt pentru a evita vaporii periculoși și producții de descompunere toxici. Combateți incendiul din locații protejate sau de la distanțe maxime posibile. Efectuați șanțuri pentru a împiedica scurgerea apei. Pompierii ar trebui să poarte aparat de respirat autonom și echipament de protecție.

## SECȚIUNEA 6: MĂSURI DE LUAT ÎN CAZ DE DISPERSIE ACCIDENTALĂ

- 6.1. **Precauții personale, echipament de protecție și proceduri de urgență** Se recomandă pregătirea unui plan pentru evitarea dispersiilor. În cazul în care acest lucru totuși se întâmplă, produsul trebuie îndepărtat, iar zona curățată imediat conform unui plan pre-

Nr. produs 15F/1526  
Denumirea produsului **1526, GAMMA-CYHALOTHRIN 60 g/l CS**

August 2012

Pag. 6 din 16

determinat. Se recomandă curățarea zonei sau a echipamentului chiar și atunci când doar se suspectează contaminarea.

Ar trebui puse la dispoziție recipiente goale cu închidere ermetică pentru colectarea produsului dispersat.

În cazul unei cantități mari (10 tone de produs sau mai mult):

1. Utilizați echipament de protecție personală; consultați secțiunea 8
2. Apelați numărul de telefon pentru cazuri de urgență; consultați secțiunea 1
3. Alertați autoritățile.

Utilizați echipament de protecție personală atunci când strângeți produsul dispersat. În funcție de cantitatea dispersată, acest lucru poate implica purtarea unei protecții respiratorii, pentru ochi sau mască, îmbrăcăminte rezistentă la produse chimice, mănuși și cizme.

Opriti imediat sursa dispersării dacă acest lucru se poate realiza în siguranță. Nu lăsați persoanele fără echipament de protecție în zona contaminată. Evitați și reduceți formarea de aburi pe cât posibil.

**6.2. Precauții pentru mediul înconjurător .....**

Strângeți produsul dispersat pentru a preveni contaminarea ulterioară a suprafeței, solului sau apei. Apa folosită la spălare nu trebuie să ajungă în apele de suprafață. Eliminarea necontrolată în cursurile de apă trebuie anunțată organismului de reglementare corespunzător.

**6.3. Metode și materiale pentru izolarea produsului vărsat și curățare**

Se recomandă luarea în considerare a posibilităților de prevenire a efectelor dăunătoare ale dispersiei, cum ar fi îndiguirea sau acoperirea. A se vedea GHS (Anexa 4, Secțiunea 6).

Dacă este cazul, scurgerile de apă de suprafață vor trebui acoperite. Vărsările minore pe podea sau pe altă suprafață impermeabilă ar trebui absorbite cu ajutorul unui material absorbant precum liant universal, atapulgit, bentonită sau alte argile absorbante. Strângeți materialul contaminat în recipiente adecvate. Curățați zona cu multă apă și detergent industrial. Absorbiți lichidul de spălare cu material absorbant și depozitați-l în recipiente adecvate. Recipientele utilizate trebuie închise și etichetate corespunzător.

Deversările cu infiltrare în sol ar trebui excavate și depozitate în recipiente corespunzătoare.

Dacă produsul este vărsat în apă, acesta trebuie strâns pe cât posibil prin izolarea apei contaminate. Apa contaminată trebuie colectată și evacuată pentru tratament sau eliminare.

Zonele sau echipamentele contaminate pot fi curățate cu un amestec de apă/izopropanol (25/75) în condiții alcaline (pH > 12). În timpul curățării trebuie utilizat echipament de protecție personală.

**6.4. Trimiteri către alte secțiuni .....**

Consultați secțiunea 8.2 privind protecția personală.  
Consultați secțiunea 13 pentru eliminare.

Nr. produs 15F/1526  
Denumirea produsului **1526, GAMMA-CYHALOTHRIN 60 g/l CS**

August 2012

Pag. 7 din 16

**♣ SECȚIUNEA 7: MANIPULAREA ȘI DEPOZITAREA****7.1. Precauții pentru manipularea în condiții de securitate .....**

Într-un mediu industrial, este foarte important să se evite contactul personal cu produsul, dacă se poate prin utilizarea de sisteme închise controlate prin telecomandă. Dacă acest lucru nu este posibil, materialul ar trebui cât mai mult manipulat prin mijloace mecanice. Este necesară o aerisire corespunzătoare și un sistem de ventilație locală. Gazele de evacuare ar trebui filtrate sau supuse unor tratamente. Pentru protecția personală în această situație, consultați secțiunea 8.

Pentru utilizarea produsului ca și pesticid, căutați măsurile de precauție și de protecție personală pe eticheta aprobată oficial de pe ambalaj sau orice alte ghiduri sau reglementări oficiale aplicabile. Dacă acestea lipsesc, consultați secțiunea 8.

Nu lăsați persoane fără echipament de protecție și copii în zona de lucru.

Îndepărtați imediat hainele contaminate. Spălați-vă bine după manipulare. Înainte de scoaterea mânușilor, spălați-le cu apă și săpun. După lucru, dați jos hainele și încălțăminte de lucru. Faceți un duș, utilizând apa și săpunul. Purtați doar haine curate când plecați de la servicii. Spălați hainele și echipamentul de protecție cu apă și săpun după fiecare utilizare.

Zona de lucru trebuie păstrată curată întotdeauna. Echipamentul de protecție personală utilizat trebuie fie aruncat, fie curățat imediat după utilizare. Aparatul de respirație trebuie curățat, iar filtrul înlocuit conform instrucțiunilor furnizate împreună cu aparatul.

A nu se elimina în mediul înconjurător. Strângeți toate deșeurile și rămășițele echipamentelor de curățare, etc. și eliminați-le la fel ca pe orice materiale periculoase. Consultați secțiunea 13 pentru eliminare.

**7.2. Condiții de depozitare în condiții de securitate, inclusiv eventuale incompatibilități**

Produsul este stabil în condiții normale de depozitare. A se proteja împotriva temperaturilor extreme. Produsul nu trebuie lăsat să se usuce.

A se păstra în recipiente bine închise, etichetate. Încăperea de depozitare ar trebui construită din material neinflamabil, să fie închisă, uscată, ventilată și prevăzută cu podea impermeabilă, fără a permite accesul persoanelor neautorizate și copiilor. Este recomandat un semn de avertisment "TOXIC". Încăperea ar trebui utilizată doar pentru depozitarea substanțelor chimice. Nu se recomandă depozitarea alimentelor, băuturilor, hranei pentru animale și semințelor. Încăperea trebuie prevăzută cu o chiuvetă.

Depozitarea amestecurilor produsului cu alte produse poate spori toxicitatea din cauza extragerii ingredientului activ din capsule.

**7.3. Utilizare finală specifică (utilizări finale specifice) .....**

Acest produs este un pesticid înregistrat și poate fi utilizat doar pentru aplicații permise oficial conform etichetei aprobate de

Nr. produs 15F/1526  
Denumirea produsului 1526, GAMMA-CYHALOTHRIN 60 g/l CS

August 2012

Pag. 8 din 16

autoritățile de reglementare.

**♣ SECȚIUNEA 8: CONTROALE ALE EXPUNERII / PROTECȚIA PERSONALĂ****8.1. Parametri de control**

Limite de expunere personală ..... Din cunoștințele noastre, pentru gamma-cyhalothrin nu s-au stabilit limite de expunere. Producătorul recomandă o valoare de 0,02 mg/m<sup>3</sup> (8 ore LTEL-TWA).

Cu toate acestea, mai pot exista și alte limite de expunere impuse de reglementări locale, care trebuie respectate.

**Gamma-cyhalothrin**

DNEL, sistemic ..... 0,034 mg/kg masă corporală/zi

PNEC, mediul acvatic ..... 0,044 ng/l

**8.2. Controale ale expunerii .....**

Atunci când produsul este utilizat într-un sistem închis, echipamentul de protecție personală nu va fi necesar. Următoarele precauții se aplică altor situații, atunci când utilizarea unui sistem închis nu este posibilă sau atunci când sistemul trebuie deschis. Înainte de deschidere, aveți grijă să eliminați pericolele din echipament sau sistemele de conducte.

Precauțiile menționate mai jos se referă în principal la manipularea produsului nediluat și pentru pregătirea soluției de pulverizat, dar pot fi recomandate și pentru pulverizare.



Protecția respirației

În cazul unei manipulări normale, produsul nu reprezintă un pericol de expunere pe calea aerului. În cazul unei dispersii accidentale a produsului ce produce cantități însemnate de vapori sau aburi, muncitorii trebuie să poarte un echipament de protecție respiratorie aprobat oficial, prevăzut cu un tip de filtru univiersal, inclusiv filtru pentru particule.



Mănuși de protecție .

Purtați mănuși lungi rezistente la substanțe chimice, precum cele laminate, din cauciuc butil sau cauciuc nitril. Timpii de penetrare ai acestor materiale pentru gamma-cyhalothrin nu sunt cunoscuți. Cu toate acestea, în general utilizarea mănușilor de protecție va oferi doar o protecție parțială împotriva expunerii dermice. Pot apărea foarte ușor mici rupturi în mănuși și contaminarea încrucișată. Se recomandă realizarea manuală a muncii și înlocuirea mănușilor imediat ce se bănuiește o contaminare. Aveți grijă să nu atingeți nimic cu mănuși contaminate. Aruncați mănușile uzate și nu le reutilizați. Spălați-vă pe mâini cu apă și săpun imediat după terminarea lucrului.



Protecția ochilor .....

Purtați mască, nu doar ochelari de protecție. Evitați contactul cu ochii.



Protecție suplimentară a pielii

Pentru a preveni contactul cu pielea, purtați îmbrăcăminte rezistentă la substanțe chimice corespunzătoare, în funcție de gradul de expunere. În situații normale de lucru, atunci când expunerea la produs nu poate fi evitată pentru o scurtă perioadă de timp, sunt



Nr. produs 15F/1526  
 Denumirea produsului **1526, GAMMA-CYHALOTHRIN 60 g/l CS**

August 2012

Pag. 9 din 16

suficienți pantalonii impermeabili și șorțul din material rezistent la substanțe chimice, sau salopeta din PE. Dacă sunt contaminate, salopetele din PE trebuie aruncate după utilizare. În caz de expunere considerabilă sau prelungită, se recomandă salopete din material laminat.

## SECȚIUNEA 9: PROPRIETĂȚI FIZICE ȘI CHIMICE

### 9.1. Informații privind proprietățile fizice și chimice

Aspect .....	Lichid alb spre gri
Miros .....	Uleios
Prag de acceptare a mirosului .....	Nedeterminat
pH .....	1% diluție în apă: 5,71 la 23°C
Punctul de topire/punctul de înghețare .....	Sub 0°C
Punctul inițial de fierbere și intervalul de fierbere .....	Nu se aplică (se descompune)
Punctul de aprindere .....	> 100°C (Vas închis Setaflash)
Viteza de evaporare .....	Nedeterminat
Inflamabilitatea (solid/gaz) .....	Nu se aplică (produsul este un lichid)
Limita superioară/inferioară de inflamabilitate sau de explozie .....	Nedeterminat
Presiunea de vapori .....	<b>Gamma-cyhalothrin</b> : 1,03 x 10 <sup>-7</sup> Pa la 20°C

3,45 x 10<sup>-7</sup> Pa la 25°C

Densitatea vaporilor .....	Nedeterminat
Densitatea relativă .....	Nedeterminat
Solubilitatea (solubilitățile) .....	Densitate: 1,019 g/ml la 20°C Solubilitatea <b>gamma-cyhalothrin</b> la 19°C în :
	acetona > 500 g/l
	acetat de etil > 500 g/l
	1,2-dicloroetan > 500 g/l
	p-xilen > 500 g/l
	heptan 30,7 g/l
	metanol 138 g/l
	n-octanol 36,6 g/l
	apă 0,0021 mg/l la 20°C
	Unii solvenți favorizează extragerea ingredientului activ din capsule.
Coeficientul de partiție n-octanol/apă .....	<b>Gamma-cyhalothrin</b> : log K <sub>ow</sub> = 5,2 la 25°C
Temperatura de autoaprindere .....	Niciuna sub 400°C (produsul este o suspensie în apă)
Temperatura de descompunere .....	Nedeterminat
Vâscozitatea .....	Produsul are o vâscozitate mare. Acesta este un lichid newtonian ; vâscozitatea scade cu cât crește viteza de forfecare. Viteza de forfecare 0,01 s <sup>-1</sup> : > 1 x 10 <sup>4</sup> mPa.s Viteza de forfecare 100 s <sup>-1</sup> : 45 - 130 mPa.s
Proprietăți explozive .....	Inexplozibil
Proprietăți oxidante .....	Neoxidant

### 9.2. Alte informații

Miscibilitatea .....

Produsul este dispersabil în apă.

Nr. produs 15F/1526  
Denumirea produsului **1526, GAMMA-CYHALOTHRIN 60 g/l CS**

August 2012

Pag. 10 din 16

#### SECȚIUNEA 10: STABILITATE ȘI REACTIVITATE

- 10.1. **Reactivitate** ..... Din cunoștințele noastre, produsul nu are reactivități speciale.
- 10.2. **Stabilitate chimică** ..... Gamma-cyhalothrin se descompune prin încălzire. Încălzirea locală directă precum încălzirea electrică sau prin aburi trebuie evitată.
- 10.3. **Posibilitatea de reacții periculoase** Nu se cunosc.
- 10.4. **Condiții de evitat** ..... Încălzirea produsului produce vapori nocivi și iritanți.
- 10.5. **Materiale incompatibile** ..... Poate reacționa cu agenți de oxidare.
- 10.6. **Prođuși de descompunere periculoși** A se vedea subsecțiunea 5.2.

#### SECȚIUNEA 11: INFORMAȚII TOXICOLOGICE

##### 11.1. Informații privind efectele toxicologice

###### Produsul

Toxicitate acută ..... Produsul nu este considerat nociv. Toxicitatea acută măsurată pe un produs similar este:

Cale (căi) de intrare - ingerare LD<sub>50</sub>, oral, șobolan (mascul): 4444 mg/kg (metoda OECD 401)

LD<sub>50</sub>, oral, șobolan (femelă): 3257 mg/kg

- piele LD<sub>50</sub>, cutanat, șobolan: > 5000 mg/kg (metoda OECD 402)

- inhalare LC<sub>50</sub>, inhalare, șobolan: > 2,31 mg/l/4 h (metoda OECD 403)

Pe baza datelor disponibile, criteriile de clasificare nu sunt îndeplinite. (P.b.d.d.c.d.c.n.s.î.)

Corodarea/iritarea pielii ..... Ușor iritant pentru piele (măsurare pe un produs similar; metoda OECD 404). P.b.d.d.c.d.c.n.s.î.

Lezarea gravă/iritarea ochilor ..... Ușor spre moderat iritant pentru ochi (măsurare pe un produs similar; metoda OECD 405). P.b.d.d.c.d.c.n.s.î.

Sensibilizarea căilor respiratorii și a pielii ..... Sensibilizant (măsurare pe un produs similar; metoda OECD 406).

Pericol prin aspirare ..... Produsul nu reprezintă un pericol de pneumonie prin aspirare.

Simptome și efecte, acute și întârziate La contact, gamma-cyhalothrin poate provoca senzații de arsură, furnicătură sau amorțeală în zonele expuse (parestezie), care nu sunt nocive în caz de expunere redusă, dar pot fi dureroase, mai ales la nivelul ochilor. Acest efect poate apărea prin stropire, aerosoli sau transfer de la mânuși contaminate. Efectul este trecător, durează până la 24 de ore, doar în cazuri excepționale poate dura mai mult. Poate fi considerat ca un avertisment că a avut loc o supra-expunere și că procedura de lucru trebuie revizuită.

###### Gamma-cyhalothrin

Toxicitate acută ..... Gamma-cyhalothrin este foarte toxic prin inhalare și toxic în caz de

Nr. produs 15F/1526  
Denumirea produsului **1526, GAMMA-CYHALOTHRIN 60 g/l CS**

August 2012

Pag. 11 din 16

	înghițire. Toxicitatea prin contactul cu pielea este mai puțin gravă. Toxicitatea acută este măsurată ca:
Cale (căi) de intrare - ingerare	LD <sub>50</sub> , oral, șobolan (mascul): > 50 mg/kg (metoda OECD 401)
	LD <sub>50</sub> , oral, șobolan (femelă): aprox. 55 mg/kg
- piele	LD <sub>50</sub> , cutanat, șobolan (femelă): aprox. 1650 mg/kg (metoda OECD 402)
- inhalare	LC <sub>50</sub> , inhalare, șobolan (femelă): 0,03 mg/l/4 h (metoda OECD 403)
Corodarea/iritarea pielii .....	Ușor iritant pentru piele (metoda OECD 404) P.b.d.d.c.d.c.n.s.î.
Lezarea gravă/iritarea ochilor .....	Nu este iritant pentru ochi (metoda OECD 405) P.b.d.d.c.d.c.n.s.î.
Sensibilizarea căilor respiratorii și a pielii .....	Slab sensibilizant (metoda OECD 406).
Mutagenitatea celulelor germinative .....	Pentru gamma-cyhalothrin nu sunt disponibile rezultate din studii despre mutagenitatea celulelor germinative. În cadrul altor patru teste de mutagenitate nu s-au observat dovezi de mutagenitate. P.b.d.d.c.d.c.n.s.î.
Carcinogenitate .....	Testele pe substanțe similare au arătat că e puțin probabil ca gamma-cyhalothrin să fie carcinogenic. P.b.d.d.c.d.c.n.s.î.
Toxicitate pentru reproducere .....	Nu s-au descoperit efecte asupra fertilității în cadrul testelor pe animale efectuate unor substanțe similare la doze netoxice (1.5 mg/kg/zi). Pentru gamma-cyhalothrin nu s-au descoperit efecte teratogene (ce provoacă defecte morfologice la făt) (metoda OECD 414). P.b.d.d.c.d.c.n.s.î.
STOT – expunere unică .....	Nu s-au observate alte efecte specifice după expunerea unică decât cele deja menționate pentru gamma-cyhalothrin. P.b.d.d.c.d.c.n.s.î.
STOT – expunere repetată .....	Organ țintă: sistemul nervos. Expunerea repetată poate avea efecte neurotoxice. La testele pe animale au fost observate modificări de comportament la niveluri de expunere de 6-8 mg/kg gc/zi (metoda OECD 408). P.b.d.d.c.d.c.n.s.î.
<b><u>Solvent nafta (petrol) aromatic greu</u></b>	
Toxicitate acută .....	Substanța nu este considerată nocivă. P.b.d.d.c.d.c.n.s.î. Toxicitatea acută măsurată pe un produs similar este:
Cale (căi) de intrare - ingerare	LD <sub>50</sub> , oral, șobolan: > 5000 mg/kg (metoda OECD 401)
- piele	LD <sub>50</sub> , cutanat, șobolan: > 2.000 mg/kg (metoda OECD 402)
- inhalare	LC <sub>50</sub> , inhalare, șobolan: > 4,8 mg/l (metoda OECD 403)
Corodarea/iritarea pielii .....	Poate provoca uscarea pielii (măsurare pe produse similare; metoda OECD 404). P.b.d.d.c.d.c.n.s.î.
Lezarea gravă/iritarea ochilor .....	Poate provoca un ușor disconfort ce durează puțin la nivelul ochilor (măsurare pe produse similare; metoda OECD 405). P.b.d.d.c.d.c.n.s.î.

Nr. produs 15F/1526  
 Denumirea produsului **1526, GAMMA-CYHALOTHRIN 60 g/l CS**

August 2012

Pag. 12 din 16

Sensibilizarea căilor respiratorii și a pielii .....	Nu este probabil să provoace sensibilizarea căilor respiratorii sau a pielii (măsurare pe produse similare; metoda OECD 406). P.b.d.d.c.d.c.n.s.î.
Mutagenitatea celulelor germinative .....	Nu este probabil să fie mutagen (măsurare pe produse similare; metodele OECD 471, 473, 474, 475, 476 și 478). P.b.d.d.c.d.c.n.s.î.
Carcinogenitate .....	Pentru solvenții de petrol în general, IARC a considerat probele pentru carcinogenitate ca fiind neadecvate. P.b.d.d.c.d.c.n.s.î.  Produsul nu conține cantități relevante de hidrocarburi aromatice identificate ca fiind carcinogenice.
Toxicitate pentru reproducere .....	Nu este probabil să provoace efecte nocive asupra reproducerii (măsurare pe produse similare; metoda OECD 414). P.b.d.d.c.d.c.n.s.î.
STOT – expunere unică .....	Vaporii pot fi iritanți pentru tractul respirator și pot provoca dureri de cap și amețeli. P.b.d.d.c.d.c.n.s.î.
STOT – expunere repetată .....	Solvenții organici în general sunt suspectați să provoace leziuni ireversibile asupra sistemului nervos la expunerea repetată.  Contactul cu pielea prelungit și/sau repetat poate degresa pielea, putând duce la iritare sau dermatită.  Nu este probabil ca expunerea orală prelungită să provoace efecte negative la niveluri de expunere ce corespund criteriilor de clasificare (măsurare pe produse similare; metodele OECD 413 și 452).
Pericol prin aspirare .....	Solventul nafta prezintă pericol prin aspirare.
<u>1,2-Benzisotiazol-3(2H)-onă</u>	
Toxicitate acută .....	Substanța este nocivă prin ingerare.
Cale (căi) de intrare - ingerare	LD <sub>50</sub> , oral, șobolan (mascul): 670 mg/kg LD <sub>50</sub> , oral, șobolan (femelă): 784 mg/kg (metoda OPPTS 870.1100; măsurare la 73% soluție)
- piele	LD <sub>50</sub> , cutanat, șobolan: > 2.000 mg/kg (metoda OPPTS 870.1200; măsurare la 73% soluție)
- inhalare	LC <sub>50</sub> , inhalare, șobolan: nedisponibil
Corodarea/iritarea pielii .....	Ușor iritant pentru piele (metoda OPPTS 870.2500)
Lezarea gravă/iritarea ochilor .....	Foarte iritant pentru ochi (metoda OPPTS 870.2400)
Sensibilizarea căilor respiratorii și a pielii .....	Sensibilizant cutanat moderat la cobai (metoda OPPTS 870.2600). Substanța pare să fie semnificativ mai sensibilizantă la oameni.
Mutagenitatea celulelor germinative .....	Toate studiile de mutagenitate au arătat un rezultat mutagenic negativ pentru această substanță chimică. P.b.d.d.c.d.c.n.s.î.

Nr. produs 15F/1526  
Denumirea produsului **1526, GAMMA-CYHALOTHRIN 60 g/l CS**

August 2012

Pag. 13 din 16

Carcinogenitate ..... Testele pe termen scurt și o analiză a structurii au arătat că substanța nu este susceptibilă de a prezenta un pericol carcinogenic pentru om. P.b.d.d.c.d.c.n.s.î.

Toxicitate pentru reproducere ..... Studiul de reproducere nu a arătat probe de susceptibilitate crescută pentru reproducere. Efectele asupra dezvoltării au constat într-o osificare ușor întârziată. P.b.d.d.c.d.c.n.s.î.

**SECȚIUNEA 12: INFORMAȚII ECOLOGICE**

12.1. **Toxicitate** ..... Produsul este extrem de toxic pentru pești, nevertebratele acvatice și insecte. Nu este considerat nociv pentru plantele acvatice, micro și macroorganismele de pe sol și păsări.

Ecotoxicitatea produsului, măsurată pe produse similare, este următoarea:

-Pești	Păstrăv curcubeu ( <i>Oncorhynchus mykiss</i> Walbaum)	96 ore LC <sub>50</sub> : 27.1 μg/l
- Nevertebrate	Dafnide ( <i>Daphnia magna</i> Straus) .....	48 ore LC <sub>50</sub> : 12.8 μg/l
- Alge	Alge verzi ( <i>Selenastrum capricornutum</i> Printz) .	72 ore LC <sub>50</sub> : > 320 mg/l
- Râme	<i>Eisenia foetida foetida</i> .....	14 zile LC <sub>50</sub> : > 1300 mg/kg sol uscat
- Păsări	Prepețița de Virginia ( <i>Colinus virginianus</i> ) .....	LD <sub>50</sub> : > 5.000 mg/kg
- Insecte	Albine ( <i>Apis mellifera</i> ) .....	48 ore LD <sub>50</sub> , contact: 0.08 μg/albină

12.2. **Persistență și degradabilitate** ..... **Gamma-cyhalothrin** nu este biodegradabil imediat. Timpul de înjumătățire în sol este măsurat la 4-8 săptămâni, în funcție de circumstanțe. Nu este toxic pentru microorganismele din stațiile de tratare a apei uzate, însă se degradează încet.

Produsul conține cantități foarte mici de componenți care nu sunt biodegradabili imediat, care pot să nu fie degradabili în stațiile de tratare a apei uzate.

12.3. **Potențial de bioacumulare** ..... A se vedea secțiunea 9 pentru coeficientul de partiție octanol-apă.

**Gamma-cyhalothrin** are potențial de bioacumulare, dar având în vedere toxicitatea sa ridicată pentru organismele acvatice, bioacumularea nu este relevantă.

12.4. **Mobilitate în sol** ..... **Gamma-cyhalothrin** nu este mobil în sol.

12.5. **Rezultatele evaluării PBT și vPvB**  
Nici un ingredient nu este clasificat ca fiind PBT (persistent, bioacumulativ și toxic) sau vPvB (foarte persistent și foarte bioacumulativ).

12.6. **Alte efecte adverse** ..... Nu se cunosc alte efecte periculoase relevante pentru mediu.

**SECȚIUNEA 13: CONSIDERAȚII PRIVIND ELIMINAREA**

13.1. **Metode de tratare a deșeurilor** ... Cantitățile rămase de produs, precum și ambalajele goale, dar

Nr. produs 15F/1526  
Denumirea produsului **1526, GAMMA-CYHALOTHRIN 60 g/l CS**

August 2012

Pag. 14 din 16

necurățate ar trebui considerate deșeuri periculoase.

Eliminarea produsului ..... Conform Directivei Cadru privind Deșeurile (2008/98/CE), mai întâi trebuie luate în considerare posibilitățile de reutilizare sau reprelucrare. Dacă acestea nu sunt posibile, produsul trebuie eliminat prin depozitare într-o fabrică aprobată de distrugere chimică sau prin incinerare controlată cu epurare a gazelor de ardere.

A nu se contamina apa, alimentele, furajele sau semințele prin depozitare sau eliminare. Nu eliminați în sistemele de canalizare.

Eliminarea ambalajelor ..... Recipientele pot fi spălate de trei ori (sau echivalent), apoi trimise la reciclare sau recondiționare. Alternativ, ambalajul poate fi perforat pentru a nu mai putea fi utilizat în alte scopuri, după care poate fi eliminat la groapa de gunoi pentru materiale sanitare. Pentru materialele de ambalaj combustibile este posibilă incinerarea controlată cu epurare a gazelor de ardere.

Eliminarea deșeurilor și a ambalajelor trebuie efectuată întotdeauna în conformitate cu toate reglementările locale aplicabile.

#### SECȚIUNEA 14: INFORMAȚII REFERITOARE LA TRANSPORT

##### Clasificare ADR/RID/IMDG/IATA/ICAO

- 14.1. **Numărul ONU** ..... 3082
- 14.2. **Denumirea corectă ONU pentru expediție** ..... Substanță periculoasă pentru mediu, lichid, dacă nu se specifică altfel. (Gamma-cyhalothrin microîncapsulat)
- 14.3. **Clasa (clase) de pericol pentru transport** ..... 9
- 14.4. **Grup de ambalare** ..... III
- 14.5. **Pericole pentru medii înconjurător** ..... Poluează mediul marin
- 14.6. **Precauții speciale pentru utilizatori** ..... A nu se elimina în mediul înconjurător.
- 14.7. **Transport în vrac, în conformitate cu Anexa II la MARPOL 73/78 și Codul IBC** ..... Produsul nu este transportat în vrac.

#### SECȚIUNEA 15: INFORMAȚII DE REGLEMENTARE

- 15.1. **Regulamente / legislația în domeniul securității, sănătății și mediului specifice (specifică) pentru substanța sau amestecul în cauză** ..... Categoria Seveso din Anexa I, partea 2, la Dir. 96/82/CE: periculos pentru mediu  
Persoanelor cu vârsta mai mică de 18 ani nu le este permis să lucreze cu substanța.  
Toți componenții sunt incluși în legislația europeană privind substanțele chimice.
- 15.2. **Evaluarea securității chimice** ..... Nu a fost efectuată o evaluare a securității chimice.

Nr. produs 15F/1526  
Denumirea produsului **1526, GAMMA-CYHALOTHRIN 60 g/l CS**

August 2012

Pag. 15 din 16

**♣ SECȚIUNEA 16: ALTE INFORMAȚII**

Modificări relevante în FDS .....	Doar corecturi minore
Lista abrevierilor .....	P.b.d.d.n.s.î.c.c.: Pe baza datelor disponibile, criteriile de clasificare nu sunt îndeplinite.
	CAS Serviciul de catalogare a substanțelor chimice
	CLP Clasificare, etichetare și ambalare; se referă la regulamentul UE 1272/2008 modificat
	CS Suspensie de microcapsule
	Dir. Directivă
	DNEL Nivel Derivat Fără Efect
	DPD Directiva privind preparate periculoase; se referă la Dir. 1999/45/CE modificată
	DSD Directiva privind substanțe periculoase; se referă la Dir. 67/548/CE modificată
	EINECS Inventarul european al substanțelor chimice existente cu caracter comercial
	Frază R Fraze de risc
	Frază S Frază de securitate
	FDS Fișă cu date de securitate
	GHS Sistemul global armonizat de clasificare și etichetare a substanțelor chimice, Ediția a patra revizuită 2011
	IARC Agenția internațională pentru cercetarea cancerului
	IBC Codul Internațional pentru Substanțele Chimice transportate în vrac
	IC <sub>50</sub> Concentrație de inhibare 50%
	ISO Organizația internațională de standardizare
	IUPAC Uniunea internațională de chimie pură și aplicată
	LC <sub>50</sub> Concentrație letală 50%
	LD <sub>50</sub> Doză letală 50%
	LTEL-TWA: Limită de Expunere pe Termen Lung-Medie Ponderată Temporal
	MARPOL Set de reguli din Organizația maritimă internațională (IMO) pentru prevenirea poluării mării
	N.s.a. Nespecificat altundeva
	OECD Organizația pentru cooperare și dezvoltare economică (OCDE)
	OMS Organizația mondială a sănătății
	OPPTS Biroul de prevenire, pesticide și substanțe toxice
	PBT Persistent, Bioacumulativ, Toxic
	PE Polietilenă
	PNEC Concentrație predictibilă fără efect
	Reg. Regulament
	SP Precauție de siguranță
	SPo Prevedere specifică
	STOT Toxicitate asupra unui organ țintă specific
	vPvB foarte persistent, foarte bioacumulativ
Referințe .....	Informațiile măsurate pe un produs similar reprezintă informații nepublicate ale companiei. Informațiile privind componenții sunt disponibile în literatura publicată și pot fi găsite în diverse locuri.
Metodă de clasificare .....	Referințe încrucișate

Nr. produs 15F/1526  
Denumirea produsului **1526, GAMMA-CYHALOTHRIN 60 g/l CS**

August 2012

Pag. 16 din 16

Fraze R utilizate .....	R21	Nociv în contact cu pielea.
	R22	Nociv în caz de înghițire.
	R25	Toxic în caz de înghițire.
	R26	Foarte toxic prin inhalare.
	R38	Iritant pentru piele.
	R41	Risc de leziuni oculare grave.
	R43	Poate provoca o sensibilizare în contact cu pielea.
	R48/22	Nociv: pericol de efecte grave asupra sănătății la expunere prelungită prin înghițire.
	R50	Foarte toxic pentru organismele acvatice.
	R50/53	Foarte toxic pentru organismele acvatice, poate provoca efecte adverse pe termen lung asupra mediului acvatic.
	R51/53	Toxic pentru organismele acvatice, poate provoca efecte adverse pe termen lung asupra mediului acvatic.
	R65	Nociv: poate provoca afecțiuni pulmonare în caz de înghițire.
	R66	Expunerea repetată poate provoca uscarea sau crăparea pielii.
Fraze de pericol CLP utilizate .....	H301	Toxic în caz de înghițire.
	H302	Nociv în caz de înghițire.
	H304	Poate fi mortal în caz de înghițire și de pătrundere în căile respiratorii.
	H312	Nociv în contact cu pielea.
	H315	Provoacă iritarea pielii.
	H317	Poate provoca o reacție alergică a pielii.
	H318	Provoacă o iritare gravă a ochilor.
	H330	Mortal în caz de inhalare.
	H372	Provoacă leziuni ale sistemului nervos în caz de expunere prelungită sau repetată.
	H400	Foarte toxic pentru mediul acvatic.
	H410	Foarte toxic pentru mediul acvatic cu efecte pe termen lung.
	H411	Toxic pentru mediul acvatic cu efecte pe termen lung.
	EUH401	Pentru a evita riscurile pentru sănătatea umană și mediu, a se respecta instrucțiunile de utilizare.
Recomandări privind instruirea .....		Acest material trebuie utilizat numai de persoane cărora le-au fost aduse la cunoștință proprietățile sale periculoase și care au fost instruite despre precauțiile de siguranță necesare.

Informațiile furnizate în această fișă cu date de securitate sunt considerate precise și sigure, însă utilizările produsului variază și pot apărea situații neprevăzute de Cheminova A/S. Utilizatorul trebuie să verifice valabilitatea informațiilor în conformitate cu circumstanțele locale.

Întocmit de: Cheminova A/S  
Departamentul de Siguranță, Sănătate și Mediu & Departamentul de Calitate / GHB